

WillisauInfo



Liebe Willisauerinnen
Liebe Willisauer

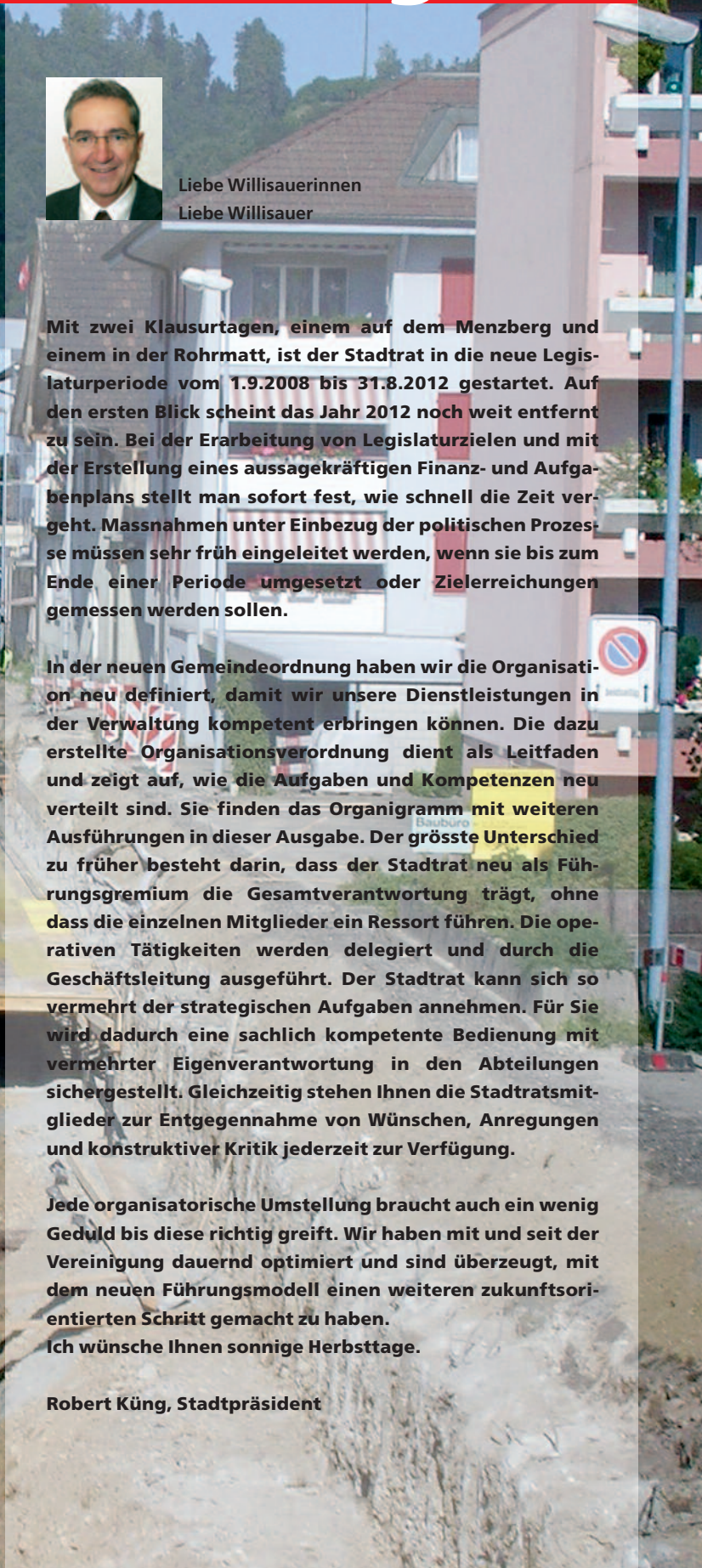
Mit zwei Klausurtagen, einem auf dem Menzberg und einem in der Rohrmatt, ist der Stadtrat in die neue Legislaturperiode vom 1.9.2008 bis 31.8.2012 gestartet. Auf den ersten Blick scheint das Jahr 2012 noch weit entfernt zu sein. Bei der Erarbeitung von Legislaturzielen und mit der Erstellung eines aussagekräftigen Finanz- und Aufgabenplans stellt man sofort fest, wie schnell die Zeit vergeht. Massnahmen unter Einbezug der politischen Prozesse müssen sehr früh eingeleitet werden, wenn sie bis zum Ende einer Periode umgesetzt oder Zielerreichungen gemessen werden sollen.

In der neuen Gemeindeordnung haben wir die Organisation neu definiert, damit wir unsere Dienstleistungen in der Verwaltung kompetent erbringen können. Die dazu erstellte Organisationsverordnung dient als Leitfaden und zeigt auf, wie die Aufgaben und Kompetenzen neu verteilt sind. Sie finden das Organigramm mit weiteren Ausführungen in dieser Ausgabe. Der grösste Unterschied zu früher besteht darin, dass der Stadtrat neu als Führungsgremium die Gesamtverantwortung trägt, ohne dass die einzelnen Mitglieder ein Ressort führen. Die operativen Tätigkeiten werden delegiert und durch die Geschäftsleitung ausgeführt. Der Stadtrat kann sich so vermehrt der strategischen Aufgaben annehmen. Für Sie wird dadurch eine sachlich kompetente Bedienung mit vermehrter Eigenverantwortung in den Abteilungen sichergestellt. Gleichzeitig stehen Ihnen die Stadratsmitglieder zur Entgegennahme von Wünschen, Anregungen und konstruktiver Kritik jederzeit zur Verfügung.

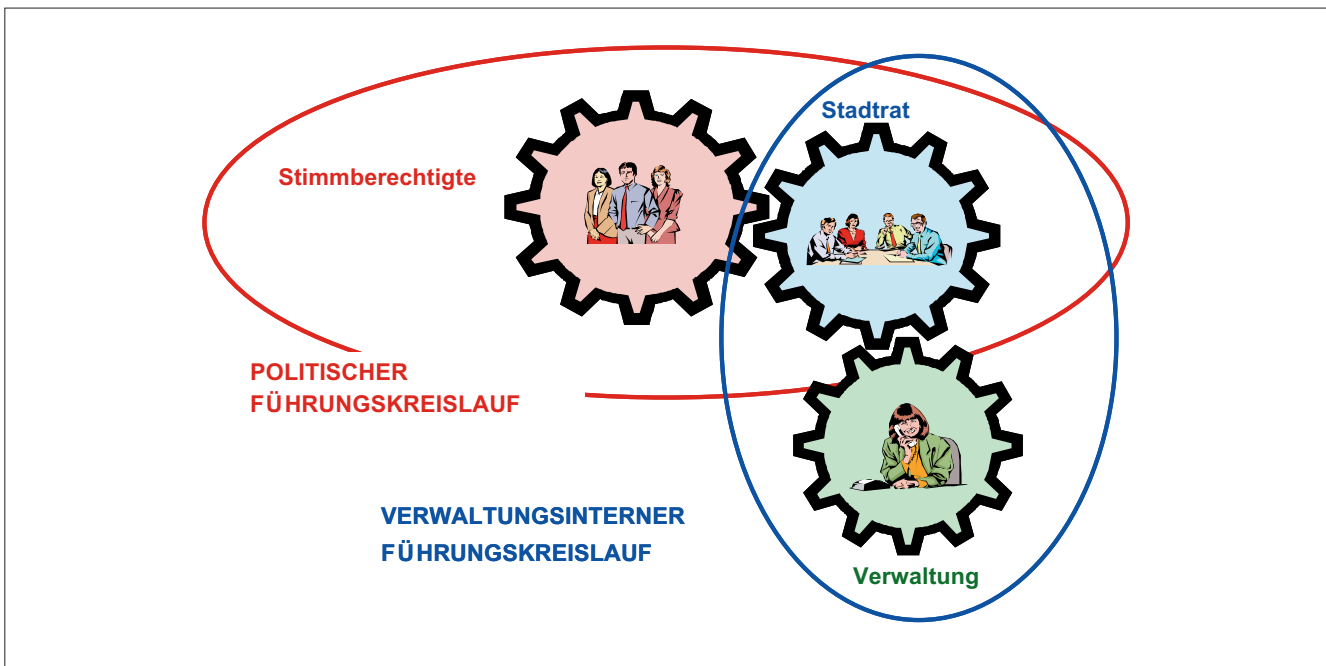
Jede organisatorische Umstellung braucht auch ein wenig Geduld bis diese richtig greift. Wir haben mit und seit der Vereinigung dauernd optimiert und sind überzeugt, mit dem neuen Führungsmodell einen weiteren zukunftsorientierten Schritt gemacht zu haben.

Ich wünsche Ihnen sonnige Herbsttage.

Robert Küng, Stadtpräsident



Die neue Organisation



In unserer Organisationsverordnung ist das neue Führungsmodell beschrieben, das jetzt mit Start der neuen Legislaturperiode angewandt wird. Das Organigramm auf der nächsten Seite gibt Ihnen einen Überblick über die Aufbauorganisation.

Bei der Gemeindeführung wird zwischen dem strategischen, d.h. politischen Führungskreislauf und dem operativen, d.h. betrieblichen Führungskreislauf unterschieden.

Der Stadtrat stellt einerseits den politischen Führungskreislauf zwischen den Stimmberechtigten, der Gemeindeversammlung und dem Stadtrat sicher.

Andererseits stellt der Delegierte des Stadtrates den betrieblichen Führungskreislauf zwischen Stadtrat und Geschäftsleitung sicher. Die beiden Führungsgremien, Stadtrat und Geschäftsleitung, ergänzen sich in der Tätigkeit.

Die Geschäftsleitung der Stadt Willisau



Die Geschäftsleitung der Stadt Willisau setzt sich gemäss § 15 der Organisationsverordnung aus dem Delegierten des Stadtrates (strategischer Bereich), dem Stadtschreiber (operativer Bereich) und den Leitern der verschiedenen Abteilungen zusammen.

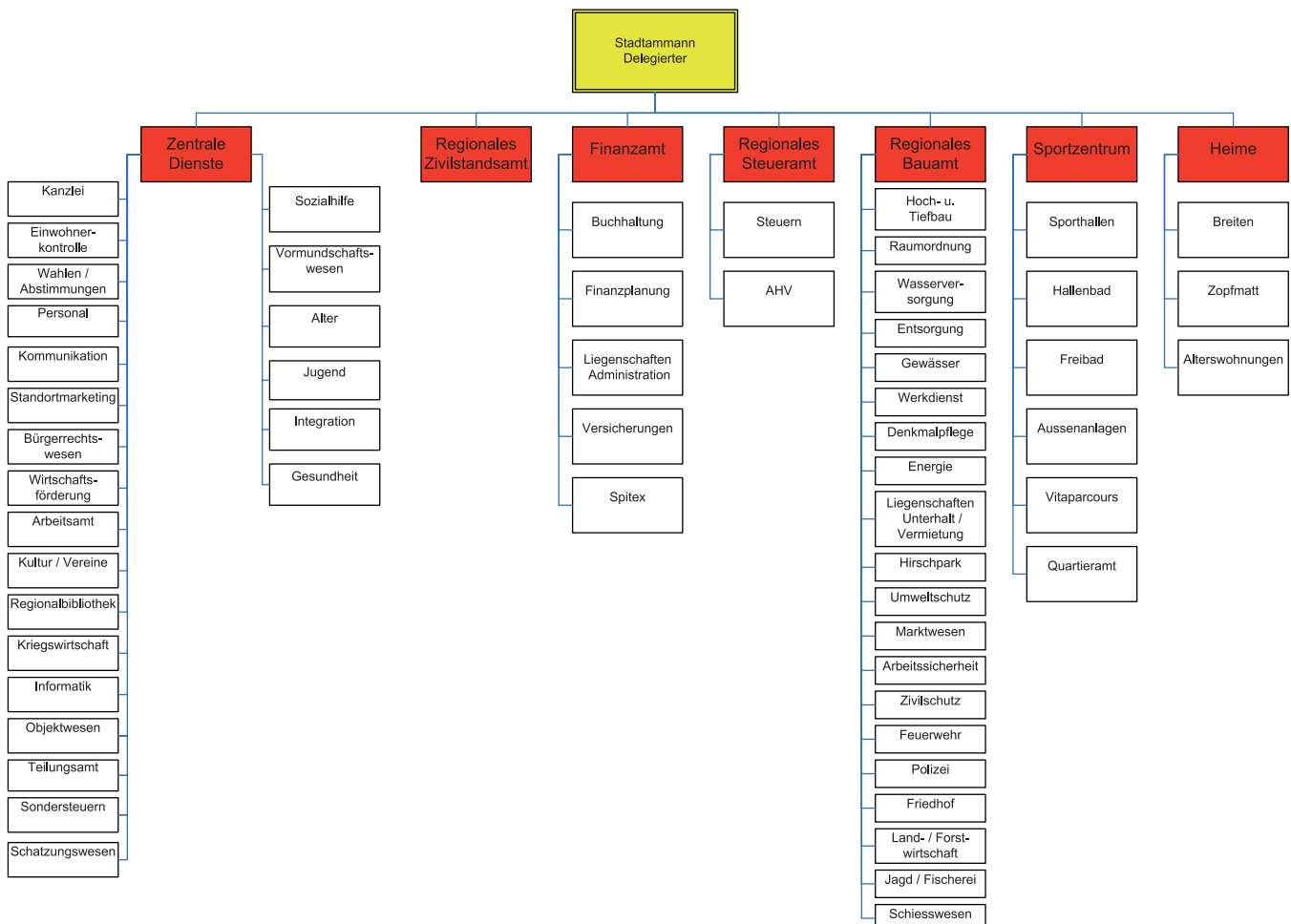
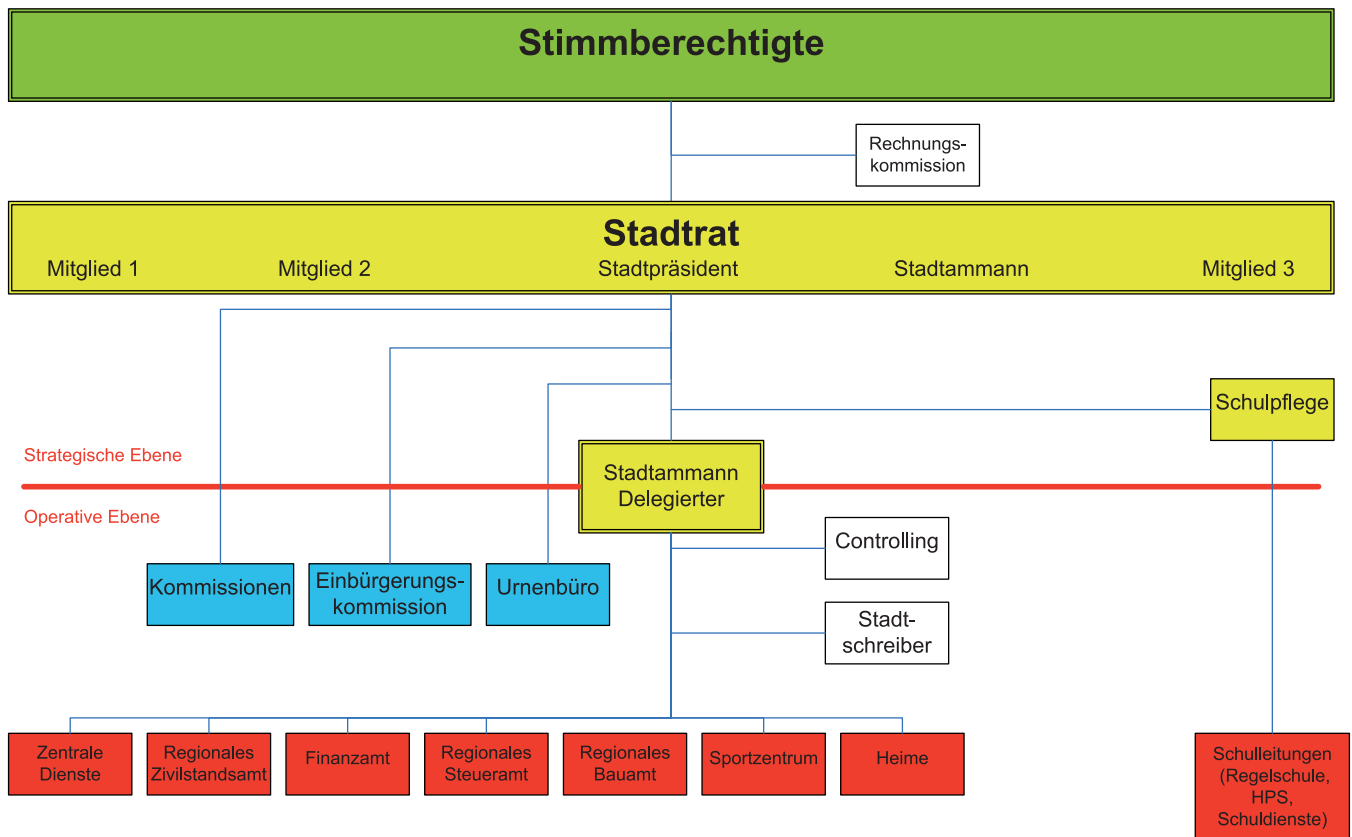
Homepage/Website der Stadt Willisau: www.willisau.ch

Die Homepage www.willisau.ch wird aufgrund der Neuorganisation für die neue Legislaturperiode laufend angepasst. Eine Schnellübersicht bietet Ihnen das Organigramm. Eine Grossansicht finden Sie unter dem Hauptmenü Stadt Willisau/Dienstleistungs- & Verwaltungszentrum. Dieses verschafft eine gute Übersicht der neuen Aufbauorganisation. Mit Klick auf die einzelnen Stellen werden Sie direkt auf den entsprechenden Inhalt von www.willisau.ch geführt, wo Sie Detailinformationen wie leitende Personen, Ansprechpartner, Telefonnummern usw. finden. Weiter wurden diverse Verlinkungen vorgenommen, damit das Suchen vereinfacht wird. Finden Sie sich zurecht? Gerne nehmen wir Ihre Anregungen unter Hauptmenü/Stadt Willisau/Dienstleistungs- und Verwaltungszentrum/Feedback an Stadt Willisau entgegen.

v.l.n.r. hinten: Hansjörg Gassmann, Leiter Regionales Zivilstandsamt (aller Gemeinden im Amt); Peter Kneubühler, Stadtschreiber; Peter Aregger, Leiter Regionales Steueramt (Willisau/Hergiswil b. W.); Kurt Stalder, Leiter Heime Werner Burri, Leiter Finanzamt

v.l.n.r. vorne: Wendelin Hodel, Stadtmann (Delegierter des Rates); Theres Greber (Sekretariat - nicht Mitglied der Geschäftsleitung); Joe Bossert, Leiter Sportzentrum; Martin Wermelinger, Leiter Regionales Bauamt (Willisau/Zell)

► **Organigramm Stadt Willisau**



Kanzlei

Geburtsliste

Geburtsliste 1. Juli 2008 – 30. September 2008 (Publikation freigegeben)

Meier Salome Maria, Tochter von Josef und Margrit Meier-Koller, Guggi 2, geb. 24.07.2008

Meier Ruven Tony, Sohn von Beat und Daniela Meier-Bachmann, Höchhusmatt 29, geb. 25.07.2008

Grüter Yonah Roland, Sohn von Markus Ziegler und Michaela Grüter, Ostergauerstrasse 4, geb. 25.07.2008

Limacher Ilena, Tochter von Markus und Jolanda Limacher-Röösl, Adlermatte 8, geb. 25.07.2008

Gaggl Mira Jana, Tochter von Heinz und Marlene Gaggl-Hofstetter, Menzbergstrasse 25c, geb. 28.07.2008

Schmidiger Lars, Sohn von Roland und Irene Schmidiger-Häfliger, Waldstrasse 2, geb. 01.08.2008

Palushaj Lorena, Tochter von Petrit und Marija Palushaj-Pjetri, Schlüsselsacher 2, geb. 26.07.2008

Wandeler Kim Lea, Tochter von Hubert Wandeler und Anna Crivellotto Wandeler, Ostergauerstrasse 4, geb. 05.08.2008

Odermatt Alessa, Tochter von Peter und Sandra Odermatt-Portmann, Kleinbauwil, geb. 26.28.2008

Wüest Patricia, Tochter von Urs und Daniela Wüest-Michalkova, Chirbelmatt 3, geb. 18.08.2008

Kunz Angelina, Tochter von Peter und Barbara Kunz-Streit, Schlüsselacher 17, geb. 01.09.2008

Wigger Kian, Sohn von Eric und Cornelia Wigger-Blatter, Menzbergstrasse 8b, geb. 13.09.2008

Lampart Linda, Tochter von Flavio und Sonja Gertrud Lampart-Meier, Walkimatt 1, geb. 14.09.2008

Arnet Aaron Fredrik Niklas, Sohn von Christian und Esther Arnet-Bühlmann, Gütsch 13, geb. 18.09.2008

Ledermann Noemi, Tochter von Rudolf und Bernadette Ledermann-Schöpfer, Schwyzermatt 27, geb. 29.09.2008

Kneubühler Elina, Tochter von Urs und Sandra Kneubühler-Heller, Geissburghalde 12a, geb. 29.09.2008

Mietobjekte für Anlässe in Willisau

Die Abteilung Zentrale Dienste hat eine Liste mit Mietobjekten (Räume) für Anlässe, Apéros, Geburtstagsfeste, Proben, usw. zusammengestellt. Die Liste liegt in der Schalterhalle der Kanzlei auf oder kann auf unserer Homepage unter www.willisau.ch / Dienste + Reservationen / Reservationen / Gewerblich + Privat heruntergeladen werden. Anfragen über Reservationen, mögliche Anlässe oder Ausstattung sind direkt an den Vermieter zu richten.

Haben auch Sie Räume für spezielle Anlässe zu vermieten? So melden Sie sich einfach bei der Stadtkanzlei (041 972 63 63 oder stadtkanzlei@willisau.ch). Wir werden die Liste laufend nachführen.

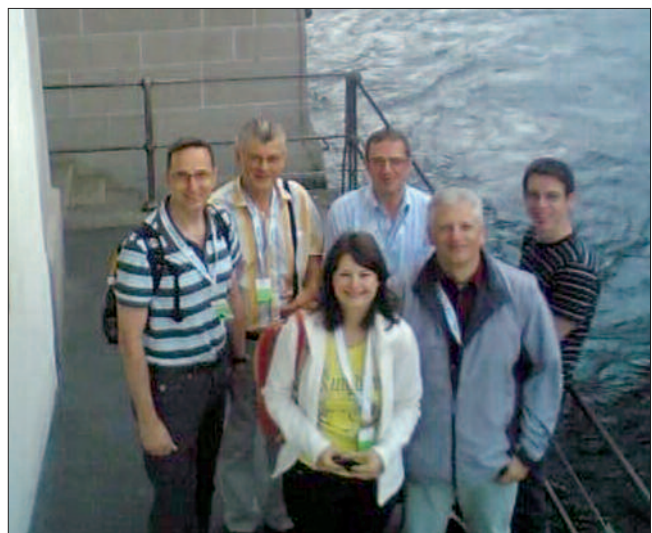
Personal

Personalausflug

Dienstleistungs- und Verwaltungszentrum

Am 7. Juli 2008 trafen sich die DLZ-Angestellten zum Personalausflug 2008. Gespannt auf das Tagesprogramm, besammelten wir uns beim Bahnhof Willisau. Unsere Reise führte nach Luzern. Am Vormittag nahmen wir an einer mehr oder weniger «spannenden Schnitzeljagd» in der Stadt Luzern und deren Agglomeration teil. Beim gemeinsamen Picknick am Mittag konnten wir über die neu entdeckten Eindrücke von Luzern diskutieren. Am Nachmittag genossen wir bei einer gemütlichen Schifffahrt auf dem Vierwaldstättersee Kaffee und Kuchen und die schöne Aussicht in die Berglandschaft. Der Ausflug endete danach mit einem gemeinsamen Nachtessen.

Infos zur Schnitzeljagd in der Stadt Luzern und der Agglomeration siehe www.foxtrail.ch.



Eine Gruppe der Belegschaft am Ziel

▶ **Eintritte:**



Walter Burri, Betriebsbeamter Stv.
geboren am 19. Dezember 1981,
wohnhaft in 6133 Hergiswil b. Willisau.

Walter Burri wurde vom Stadtrat anstelle des zurückgetretenen Betriebsbeamten-Stv. Robert Rumi als neuen Stellvertreter des Leiters des Betriebsamtes gewählt. Die Verabschiedung des demissionierenden Betriebsbeamten Robert Rumi kann aus dem Willisauer Boten vom 30.09.2008 detailliert entnommen werden.



Monika Emmenegger
geboren am 28. April 1981, wohnhaft in
6247 Schötz

Sie wird in einem 80%-Pensum als Sachbearbeiterin in den Abteilungen Zentrale Dienste und Sekretariat Stadtrat tätig sein. Sie wird Ihre Stelle am 1. Dezember 2008 antreten.

Wir wünschen den beiden Neugestellten einen guten Start im Dienste der Stadt Willisau.



Bieri Erna, Stadträtin

Frau Erna Bieri-Hunkeler wurde 1990 in die Rechnungskommission der damaligen Gemeinde Willisau-Stadt gewählt. Von 2006 bis 31. August 2008 war sie Mitglied der Rechnungskommission der Stadt Willisau. Als neue Stadträtin hat Erna Bieri-Hunkeler ihre Arbeit am 01.09.2008 aufgenommen. Sie vertritt den Stadtrat auch in der Einbürgerungskommission.

Wir wünschen der neuen Stadträtin einen erfolgreichen Start in der Exekutivbehörde.

▶ **Austritte:**



Hedy Bürgisser, Sozialvorsteherin

Frau Hedy Bürgisser-Liner hat nach 12 Jahren Ratstätigkeit ihren Rücktritt erklärt (siehe WillisauInfo Ausgabe Nr. 9). Sie wurde im September 1996 in den damaligen Gemeinderat Willisau-Land gewählt.

Mit der Wiederwahl im Jahre 2000 führte sie das Sozialamt bis zum Ende ihrer Amtszeit.

Wir wünschen Hedy Bürgisser alles Gute für die Zukunft und viel Freude im privaten Umfeld.

▶ **Neue Lernende:**



Ilona Bättig

geboren am 30. April 1992; wohnhaft in Ohmstal; Hobbys: Musik, Snowboarden, Computer; Profil Typ E/M

Ilona startet ihre Lehre in der Abteilung «Zentrale Dienste».



Brigitte Roos

geboren am 9. Oktober 1992; wohnhaft in Geiss; Hobbys: Musik hören, lesen, backen, Skifahren, schwimmen; Profil Typ E

Brigitte startet ihre Lehre in der Abteilung «Steueramt».

Die neuen Lernenden haben die Lehrzeit am 11. August 2008 im Dienstleistungs- u. Verwaltungszentrum begonnen. Sie werden in den meisten Abteilungen der Verwaltung ausgebildet.

Wir wünschen den beiden neuen Lernenden eine interessante und erfolgreiche Ausbildungszeit.

▶ **Lehrabschluss:**

Wir gratulieren herzlich zur erfolgreich bestandenen Lehrabschlussprüfung.

- Patrizia Kammermann, Dienstleistungs- u. Verwaltungszentrum, Kauffrau E-Profil
- Corinne Zangger, Dienstleistungs- u. Verwaltungszentrum, Kauffrau E-Profil
- Marianne Meier, Sportzentrum, Betriebspraktikerin (Fachrichtung Hausdienst)
- Josef Jans, Wohnheim Zopfmat, Koch (mit Ehrenmeldung)

Für die berufliche und private Zukunft wünschen wir ihnen alles Gute und viel Erfolg!

Dienstalter (Oktober bis Dezember 2008)

10 Jahre Therese Greber-Minder, Sekretariat Stadtammann
10 Jahre Stefan Bussmann-Marti, Hauswart Schulhaus Schloss

Runde Geburtstage (Oktober bis Dezember 2008)

60 Jahre am 8. Dezember 1948
Ida Schütz-Stöckli, Mitarbeiterin Sportzentrum

► Steueramt



Die Dienststelle Steuern des Kantons Luzern hat **Marcel Kunz** auf den 01.08.2008 als Steuereinschätzungsexperten des Steueramtes Willisau gewählt.

Wir gratulieren Marcel Kunz zu dieser Wahl und wünschen ihm viel Erfolg!

► AHV-Zweigstelle Willisau



Unsere Teilzeitmitarbeiterin **Esther Schrag** hat im Frühling 2008 den AHV-Zweigstellenkurs mit Bravour bestanden. Herzliche Gratulation.

Der Stadtrat Willisau und die Ausgleichskasse Luzern haben Esther Schrag auf den 01.04.2008 als AHV-Zweigstellen-Stellvertreterin gewählt.

Die AHV-Zweigstelle wird von Markus Koch als Leiter zusammen mit Esther Schrag als neue Stellvertreterin und der Mitarbeiterin Yvonne Birrer geführt.

► Im Folgenden erhalten Sie einen Einblick in den Bereich Ergänzungsleistung der Zweigstelle:

Im Jahr 2007 erhielten 273 WillisauerInnen Ergänzungsleistung zur AHV- resp. IV-Rente. Die Auszahlungssumme für das letzte Jahr betrug für Willisau 4.28 Mio. Fr. und finanziert sich durch Steuergelder der Gemeinden, Kantone und Bund. Neben alljährlichen EL-Neuanmeldungen sind dieses Jahr auch 70 EL-Revisionen auf unserer Zweigstelle zur Überprüfung eingegangen. Das heisst, alle Ergänzungsleistungs-Bezüge werden alle 4 Jahre mit aktuellen Ausgaben-, Einnahmen- und Vermögensbelegen überprüft.

Die AHV-Zweigstelle steht für Auskünfte, Beratungen sowie Abgabe von Merkblättern und Formularen zur Verfügung (041 972 63 00).

► Bau / Betrieb

► Baubewilligungen Juli / August / September 2008

3. Juli 2008

Emil Peyer AG, Rossgassmoos, 6130 Willisau, Parzelle Nr. 529.192, GVL-Nr. 529.204, Bahnhofstrasse 9 – Abbruch der alten Balkone sowie Erstellung der neuen Balkone südseitig. Fassaden werden neu gestrichen

Aregger-Albrecht Franz und Eveline, Chirbelmatt 18, 6130 Willisau, Parzelle Nr. 529.406, GVL-Nr. 529.276, Chirbelmatt 18 – Anbau Autogarage an bestehender Garage und Neubau Schopf

Rupp-Vetter Karl und Rosa, Kreuzstrasse 5a, 6130 Willisau, Parzelle Nr. 529.239, GVL-Nr. 529.592, Kreuzstrasse 5a – Balkonverglasung

Küttel Oliver, Schwyzermatt 16, 6130 Willisau, Parzelle Nr. 529.822, GVL-Nr. 529.506, Schwyzermatt 16 – Einbau Sitzplatzverglasung

Petermann Daniel, Geissburgstrasse 9b, 6130 Willisau, Parzelle Nr. 528.131, GVL-Nr. 528.527, Geissburgstrasse 9b – Neubau Autounterstand aus Holz

Portmann Rita, Bleicheweidhüsli, 6130 Willisau, Parzelle Nr. 528.541 nach Parzelle Nr. 528.303 GVL-Nr. 528.702, Bleicheweidhüsli – Standortveränderung Bienenhaus

Raiffeisenbank Willisau-Gettnau-Ufhusen, Mohrenplatz 10, 6130 Willisau, Parzelle Nr. 528.911, GVL-Nr. 528.675, Menznauerstrasse 14 – Neubau Velounterstand

10. Juli 2008

Soziale Baugenossenschaft, Adlermatte 17, 6130 Willisau, Parzelle Nr. 529.588, GVL-Nr. 529.406, Höchhusmatt 17 – Innensanierung Mehrfamilienhaus

Christen Thomas, Sternenmattring 3, 6130 Willisau, Parzelle Nr. 529.536, GVL-Nr. 529.361, Sternenmattring 3 – Neubau Carport

Aregger-Bucher Hans und Priska, Gunterswilerweid 1, 6130 Willisau, Parzelle Nr. 528.552, GVL-Nr. 528.32b, Gunterswilerweid 1 - Um- und Anbau Mutterkuhstall

Kaufmann-Ziswiler Anton, Dorf-Chäsi, 6133 Hergiswil b. W., Parzelle Nr. 528.183, GVL-Nr. 528.374, Chlisottike 4 – Umbau Mehrfamilienhaus

Bachmann-Schürch Jolanda und Nebel-Schürch Anita, Lerchenbühlstrasse 57, 6045 Meggen, Parzelle Nr. 529.204, GVL-Nr. 529.193, Silbergasse 7 – Umbau Schuppen in Atelierhaus

29. Juli 2008

Meyer-Syfrig Beat, Ettiswilerstrasse 6, 6130 Willisau, Parzelle Nr. 529.277, GVL-Nr. 529.262, Ettiswilerstrasse 6 – Anbau eines Einganges und Einbau eines WC

Walthert Beat, Bleiki 3, 6130 Willisau, Parzelle Nr. 529.216, GVL-Nr. 529.307, Bleiki 3 – Aufbau Pultdach auf best. Garage für Solarkollektoren, Fassadenbekleidung in Holz, Anbau Balkon an Wohnhaus

Stadt Willisau, Zehntenplatz 1, 6130 Willisau, Parzelle Nr. 529.3, GVL-Nr. 334b/c und 95b, Schlossstrasse 2a – Neubau Schulhaus sowie Umbau / Sanierung Schlossscheune und Abbruch

CAS Chappuis Aregger Solèr AG, Menzbergstrasse 9, 6130 Willisau, Parzelle Nr. 529.154, GVL-Nr. 529.140a, Mohrenplatz 1 – Umnutzung Dachgeschoss-Wohnung in Hotelzimmer

7. August 2008

Baugenossenschaft Willisau-Land, Obergeissburg 7, 6130 Willisau, Parzelle Nr. 528.300, GVL-Nr. 528.642, Geissburgring 12 – Fassadenrenovation Mehrfamilienhaus

Baugenossenschaft Willisau-Land, Obergeissburg 7, 6130 Willisau, Parzelle Nr. 528.295, GVL-Nr. 528.623, Geissburgring 10 – Fassadenrenovation Mehrfamilienhaus

20. August 2008

Hodel Brigitte, Im Grund 9, 6130 Willisau, Parzelle Nr. 529.376, GVL-Nr. 529.472, Im Grund 9 – Balkonverglasung Süd

28. August 2008

Korporation Stadt Willisau, Chilegass 15, 6130 Willisau, Parzelle Nr. 529.469, GVL-Nr. 529.653 und 653A, Menznauerstrasse 38 – Neubau Betriebsgebäude und Holzhalle

Stadt Willisau, Zehntenplatz 1, 6130 Willisau, Parzelle Nr. 528.225, 201 und 316, GVL-Nr. 528.452, Wydenmatt – Sanierung der Kurzdistanz- und 300m-Anlage mit Einbau eines künstlichen Kugelfanges für die Kurzdistanz

Küng Gebr. AG, Menznauerstrasse 17, 6130 Willisau, Parzelle Nr. 528.62, GVL-Nr. 528.667, Menznauerstrasse 17 – Schirmdach für neue Bandsäge bei Sägerei

4. September 2008

Marti Josef, Käppelimmatt 5, 6130 Willisau, Parzelle Nr. 528.473, GVL-Nr. 528.914, Käppelimmatt 5 – Einbau einer Solaranlage und eines Dachfensters

Marti-Röllli Elmar, Käppelimmatt 7, 6130 Willisau, Parzelle Nr. 528.473, GVL-Nr. 528.914a, Käppelimmatt 7 – Erweiterung Wohnzimmer/Küche, Balkonverglasung sowie Fassadenrenovation

Arnold-Marti Anita + Marco, Bahnhofstrasse 12, 6130 Willisau, Parzelle Nr. 529.249, GVL-Nr. 529.172, Bahnhofstrasse 10 – Sichtschutzwand und Autounterstand

11. September 2008

Glanzmann-Galliker Elisabeth, Geissburghalde 28a, 6130 Willisau, Parzelle Nr. 528.648, GVL-Nr. 528.756, Geissburghalde 28a – Anbau Balkon an bestehendem Einfamilienhaus

Weltert Fritz, Ober-Güggeli, 6130 Willisau, Parzelle Nr. 528.1777, GVL-Nr. 528.39, Ober-Güggeli – Neubau Stützmauer und Abbruch Autounterstand 39a

Aregger-Arnold Ignaz, Hinter-Honegg, 6130 Willisau, Parzelle Nr. 528.516, GVL-Nr. 528.309a, Hinter-Honegg – Um- und Anbau Boxenlaufstall

18. September 2008

Meier Urban, Schülen-Oberhus, 6130 Willisau, Parzelle Nr. 528.1132, GVL-Nr. 528.170c, Schülen-Oberhus – Erweiterung Holzschuppen, Ersatzbau Autogarage

FA Investment AG, Schiltstrasse 64, 6443 Morschach, Parzelle Nr. 529.123, GVL-Nr. 529.65, Chilegass 6 – Umbau für die Aufteilung in 3 Wohneinheiten

► Sportzentrum Willisau:

Hallenbad Willisau: Die Saison läuft und die Schwimmkurse sind gut gebucht

Die Hallenbad-Saison 2008/09 startete bereits am 21. Juli. Das Hallenbad ist zu den üblichen Zeiten geöffnet (siehe dazu auch www.willisau.ch).

Sehr beliebt ist das Frühschwimmen am MO, DI, DO, FR von 06.30 – 08.00 Uhr und das tägliche Schwimmen über Mittag von 11.30 bis 13.10 Uhr. An diesen Tagen und Zeiten hat es (fast) garantiert genügend Platz zum Schwimmen oder Aquafiten.

Die Warm-Wasser-Tage (jeden MI und DO) sprechen vor allem Familien mit Kleinkindern an, oder einfach auch diejenigen, die es etwas wärmer mögen.

Wer sich im Schwimmkursangebot «Herbst 2008» keinen Platz hat sichern können, den verträsten wir auf das Schwimmkurs-



Die Schwimmkurse im Hallenbad sind sehr gut belegt. Unser Bild zeigt Schwimmlehrerin Andrea Amrein mit einer kleinen Wasserratte.

programm «Frühling 2009», welches um Weihnachten erscheint. Wer es erhalten will, muss die Adresse an der Hallenbad-Kasse deponieren oder sich telefonisch melden (041 972 60 10). **ACHTUNG:** Auf Frühling 2009 wird vor dem Hallenbad erstmals eine Liegewiese eingerichtet. Dort können die ersten warmen Sonnentage genossen werden.

Sportzentrum Willisau: Benützen Sie die Finnenbahn!

Die im Frühling gebaute Finnenbahn (400m-Laufstrecke), welche mit Holzschnitzeln «gepolstert» ist, wird von den Schulen und Vereinen rege benutzt und bietet ein «himmlisches» Laufvergnügen. Die Finnenbahn ist direkt in die Sportanlagen integriert und deshalb durch die bestehende Wegbeleuchtung mehrheitlich ausgeleuchtet.

Für die «dunkle Jahreszeit» ist die Finnenbahn deshalb eine optimale Alternative zum Laufen auf Strassen oder im Wald. Also – Finnenbahn benützen und anschliessend eventuell noch das Hallenbad besuchen.



Das Laufen auf der Finnenbahn ist nicht nur etwas für die Spieler des FC Schötz, sondern für ALLE!



Im Hallenbad sind nicht nur die ganz schnellen SchwimmerInnen willkommen, sondern alle Wasserratten. Unser Bild zeigt Mathias Hecht und Nicole Hofer mit australischen Triathleten beim Schwimmtraining.



Der Spielplatz Schlossfeld ist von den Sportzentrum-Mitarbeitern (unser Bild zeigt Markus Bucher) unter Mithilfe von zwei Schulklassen abgebaut worden, damit es genug Platz hat für die neue HPS. Die Kinder-Seilbahn allerdings kann nach wie vor benützt werden.

Soziales

Gratulation

100. Geburtstag von Frau Nina Bühler-Lütolf (10.08.2008)
Der Stadtrat gratulierte Frau Bühler persönlich.



Von links nach rechts: Stadtrat Edwin Heller, die Jubilarin Nina Bühler-Lütolf und die ehemalige Sozialvorsteherin Hedy Bürgisser.

Voranzeige: Sonntag, 26. Oktober 2008 Heimfest Zopf matt (Zopf matt-Kilbi)

Bildung

Kinderbetreuung in der Schlossscheune

Vor längerer Zeit hat der Stadtrat beschlossen, das Erdgeschoss der Schlossscheune für die Kinderbetreuung zur Verfügung zu stellen. Entsprechend ist die Planung vorangeschritten und es steht fest, dass in diesen Räumen ab der Eröffnung des Neubaus im Sommer 2010 eine Kinderkrippe und der Mittagstisch eingerichtet werden. Die Planung der Kinderkrippe (Betreuung von Kindern im Vorschulalter) ist so angelegt, dass sie bei Bedarf mit einem Kinderhort (Betreuung von Kindern im Schulalter) kombiniert werden kann.

Mit der Schaffung dieses Angebots wird der Stadtrat den Veränderungen der gesellschaftlichen Strukturen gerecht. Weiter stärkt er damit die Rolle von Willisau als regionales Zentrum. Zudem ist die Stadt so bestens darauf vorbereitet, bedarfsgerechte schul- und familienergänzende Tagesstrukturen anbieten zu können.

Es ist vorgesehen, die Kinderkrippe in einem Provisorium auf Beginn des Schuljahres 2009 / 2010 zu eröffnen. In fachlicher Hinsicht wird sie vom Verein Kinderbetreuung Willisau und Umgebung begleitet.

Kultur

«Willisauer lernen Willisau kennen»

Mülital, First, Bösegg

So richtig schönes Wanderwetter herrschte nicht, trotzdem trafen die Mitglieder des Stadtrates und der Kulturkommission am Sonntag, dem 14. September noch einige tapfere Wanderinnen und Wanderer, die, gut gegen den Regen gerüstet, das Gemeindegebiet von Willisau erkunden wollten.

Die dritte Wanderung, die die Kulturkommission mitorganisierte, um die verschiedenen Gebiete der Gemeinde Willisau kennen zu lernen, führte vom Schulhaus Käppelimmatt durch das Mülital und auf die Höfe First, Bösegg, Kleinfirst.

Hans Künzli machte den Reiseleiter und orientierte über Höfe und Flurnamen. Die Käppelimmatt war einmal ein richtiges kleines Zentrum, mit Chäsi, Post und Lädeli. Heute trifft man ausser dem Schulhaus nichts mehr davon an. Von da führte der Weg durchs Mülital, eröffnete manche Blicke in Seitentälchen, auf Rehe und Pilze, die die Wanderer aber liegen und stehen liessen, um nach einem kurzen Aufstieg auf den Hof First, bei Maria und Hans Künzli zu picknicken.

Der Hof Bösegg mit seiner Jakobskapelle war das nächste Ziel. Jakob Scherrer von Neu-First erzählte die Entstehungsgeschichte – jedenfalls seine Version, meinte er. Der Bösegger sei mit seinen beiden Söhnen nach Santiago gepilgert – warum wisse er nicht. Unterwegs hätte aber in einem Gasthof die Tochter des Wirts dem jungen Bösegger schöne Augen gemacht, doch dieser hätte sie nicht beachtet. So hätte sich das Mädchen rächen wollen und dem Sohn einen silbernen Becher in den Rucksack gesteckt und – nachdem dieser mit seinem Vater und Bruder weiter gezogen sei, die Polizei auf ihn gehetzt. Das Gericht machte kurzen Prozess

und liess ihn aufhängen. Traurig zogen Vater und Bruder weiter, in Santiago aber hätte der Vater eine Vision gehabt und so seien sie denselben Weg zurückgegangen und hätten den Sohn und Bruder am Galgen noch lebend gefunden – nach 32 Tagen! Nicht lange wunderten sie sich über das Wunder, sondern schnitten ihn schnell ab und zogen nach Hause. Aus Dankbarkeit errichteten sie dann hier auf der Bösegg die Kapelle, damals führte die Hauptverkehrsachse Willisau–Huttwil hier vorbei.

Auf der Rückkehr durften sich die Wanderer bei Kaffee und Kuchen auf dem Hof Klein-First bei Pia und Alois Buob wieder aufwärmen.

Die Kulturkommission bedankt sich bei allen Mitorganisatorinnen und Mitorganisatoren ganz herzlich für das Engagement und die schönen Begegnungen. Die Wanderungen im Gemeindegebiet werden im nächsten Frühling weitergeführt.



Trotz trübem Wetter fröhlich unterwegs. Die Wandergruppe vor der Kapelle Bösegg.

Termine

Beginn Schulferien bzw. Ende Schulferien

Herbstferien – Samstag, 27. September bis Sonntag, 12. Oktober 2008

Weihnachtsferien – Mittwoch, 24. Dezember 2008 bis Sonntag, 4. Januar 2009

Kilbi Willisau

Samstag, 18. Oktober bis Montag, 20. Oktober 2008
Kilbimarkt: Montag, 20. Oktober

Zopfimmatt-Kilbi

Sonntag, 26. Oktober 2008

Beginn Winterzeit

Sonntag, 26. Oktober 2008
(Umstellung minus 1 Stunde)

Jungbürgerfeier Jahrgang 1990

Samstag, 15. November 2008

Eidg. Abstimmungssonntag

Sonntag, 30. November 2008

Einwohnergemeindeversammlung

Montag, 1. Dezember 2008; 20:00 Uhr, Festhalle Willisau

Christkindli-Märt Willisau

Freitag, 5. Dezember bis Montag, 8. Dezember 2008

Personalabend Stadt Willisau

Freitag, 12. Dezember 2008

Feiertage, Dienstleistungs- u. Verwaltungszentrum geschlossen

Maria Empfängnis, Montag, 8. Dezember 2008

Weihnachten, 24.–26. Dezember 2008

Silvester-Neujahr, 31. Dezember 2008 bis 02. Januar 2009

Notrufnummern werden zu gegebener Zeit in der Lokalzeitung veröffentlicht.

Hinweise

Flexicard (Bahnbillett)

Sie können die Flexicard direkt über die Homepage bestellen: GA-Bestellprogramm auf www.willisau.ch (Onlineschalter). Benützen Sie doch einfach dieses bequeme Angebot von zu Hause aus.

Die Billette kosten für Einheimische Fr. 30.– und für Auswärtige Fr. 35.–. Es stehen 6 Billette pro Tag zur Verfügung.

Jahreskalender 2008

Der Jahreskalender kann auf der Homepage [www.willisau.ch/News/Informationen / Downloads](http://www.willisau.ch/News/Informationen/Downloads) Stadt Willisau heruntergeladen werden.

Sie können jederzeit jede Ausgabe des WillisauInfo farbig unter www.willisau.ch ausdrucken/ansetzen.



Impressum

Herausgeberin

Stadtkanzlei Willisau
Zehntenplatz 1, 6130 Willisau
Telefon 041 972 63 63, Fax 041 972 63 64
stadtkanzlei@willisau.ch, www.willisau.ch

Auflage

Bezug durch Bestellung (schwarz/weiss) oder direkt ab der Homepage, erscheint viermal jährlich

Layout

Agentur Frontal, Bruggmatt 3, 6130 Willisau
Nächste Ausgabe: Januar 2009

**Statistisches Jahrbuch
des Kantons Luzern
2008**

Das Statistische Jahrbuch des Kantons Luzern 2008 ist erschienen. Auf vielen hundert Seiten zeichnet es ein genaues Bild der sozialen und wirtschaftlichen Wirklichkeit im Kanton und in den Gemeinden. Eine Fülle von Grafiken, Karten, Tabellen, Fotos sowie einfach lesbare Kommentare und hilfreiche Erläuterungen machen das Buch zu einem anschaulichen und faszinierenden Werk für alle Leserinnen und Leser. Zudem charakterisiert der Spezialteil Profile die Gemeinden, die Regionen und den Kanton mit den wichtigsten Kennzahlen. Nebst statistischen Daten finden sich dort auch qualitative Informationen – etwa zur Wirtschaft, zum Bildungs- und Gesundheitsangebot, zur Geschichte und Kultur einer Gemeinde.

Statistisches Jahrbuch des Kantons Luzern 2008
608 Seiten, 369 Tabellen, 188 Grafiken, 149 Bilder
Kantonsprofil, 118 Gemeinde- und Regionsprofile, mit CD-ROM
Fr. 95.– im Einzelverkauf, Fr. 85.– im Abonnement

Bestellungen:
LUSTAT Statistik Luzern, Burgerstrasse 22, 6002 Luzern
Tel 041 228 56 35 | Fax 041 210 77 32 | E-Mail info@lustat.ch | www.lustat.ch



Bestelltalon WillisauInfo

Das WillisauInfo wird in alle Willisauer-Haushaltungen versandt. Der Anmeldetalon gilt für weitere Interessenskreise.

Name: _____ Vorname: _____

Strasse: _____ PLZ/Ort: _____

Datum: _____



Talon senden an
Stadtkanzlei Willisau
Zehntenplatz 1
6130 Willisau
oder per E-Mail
stadtkanzlei@willisau.ch
Fax 041 972 63 64
Tel. 041 972 63 63